
KOPPLING

F5MR1 OCH F5MR2

INNEHÅLL

1. TEKNISKA DATA	21A-1-1
ALLMÄNNA MÅTTUPPGIFTER	21A-1-1
STANDARDMÅTTUPPGIFTER	21A-1-1
ÅTDRAGNINGSMOMENT	21A-1-1
SMÖRJMEDEL	21A-1-1
2. SPECIALVERKTYG	21A-2-1
3. KOPPLING	21A-3-1
4. URKOPPLINGSCYLINDER	21A-4-1

1. TEKNISKA DATA

ALLMÄNNA MÅTTUPPGIFTER

Poster	F5MR1	F5MR2	F5MR3
Typ av koppling	Hydraulisk koppling	Hydraulisk koppling	Hydraulisk koppling
Typ av kopplingslamell	Enkel torrlamell	Enkel torrlamell	Enkel torrlamell
Kopplingslamellens storlek, yttre diam. x inre diam. mm	200 x 137	215 x 147	215 x 145
Typ av kopplingskåpa	Försluten koppling med membranfjäderdrift	Försluten koppling med membranfjäderdrift	Försluten koppling med membranfjäderdrift
Kopplingskåpans belastning Nm	4000	4400	4400
Inre diameter för urkopplingscylinder mm	20,64	20,64	20,64

STANDARDMÅTTUPPGIFTER

Poster	Tekniska data (gränsvärden)
Nitförsänkning mm	0,3
Höjdskillnad för membranfjäderände mm	0,5

ÅTDRAGNINGSMOMENT

Poster	Nm
Kopplingskåpans bult	30
Urkopplingscylinderns fästbult	30
Kopplingsrörets flänsnutt	15
Kopplingsrörfästets fästbult	48
Urkopplingscylinderns rörkopplingsbult	23
Urkopplingscylinderns avluftningsplugg	11

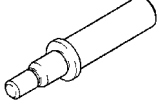
SMÖRJMEDEL

Poster	Föreskrivna smörjmedel	Kvantitet
Kolv och kolvdäckelyta	Gummifett	Enligt behov
Kopplingslamellens räfflor	MITSUBISHI originalfett, detaljnr. 0101011 eller likvärdigt	Enligt behov
Anliggningsytorna mellan urkopplingslager och urkopplingsgaffel		

ANM.

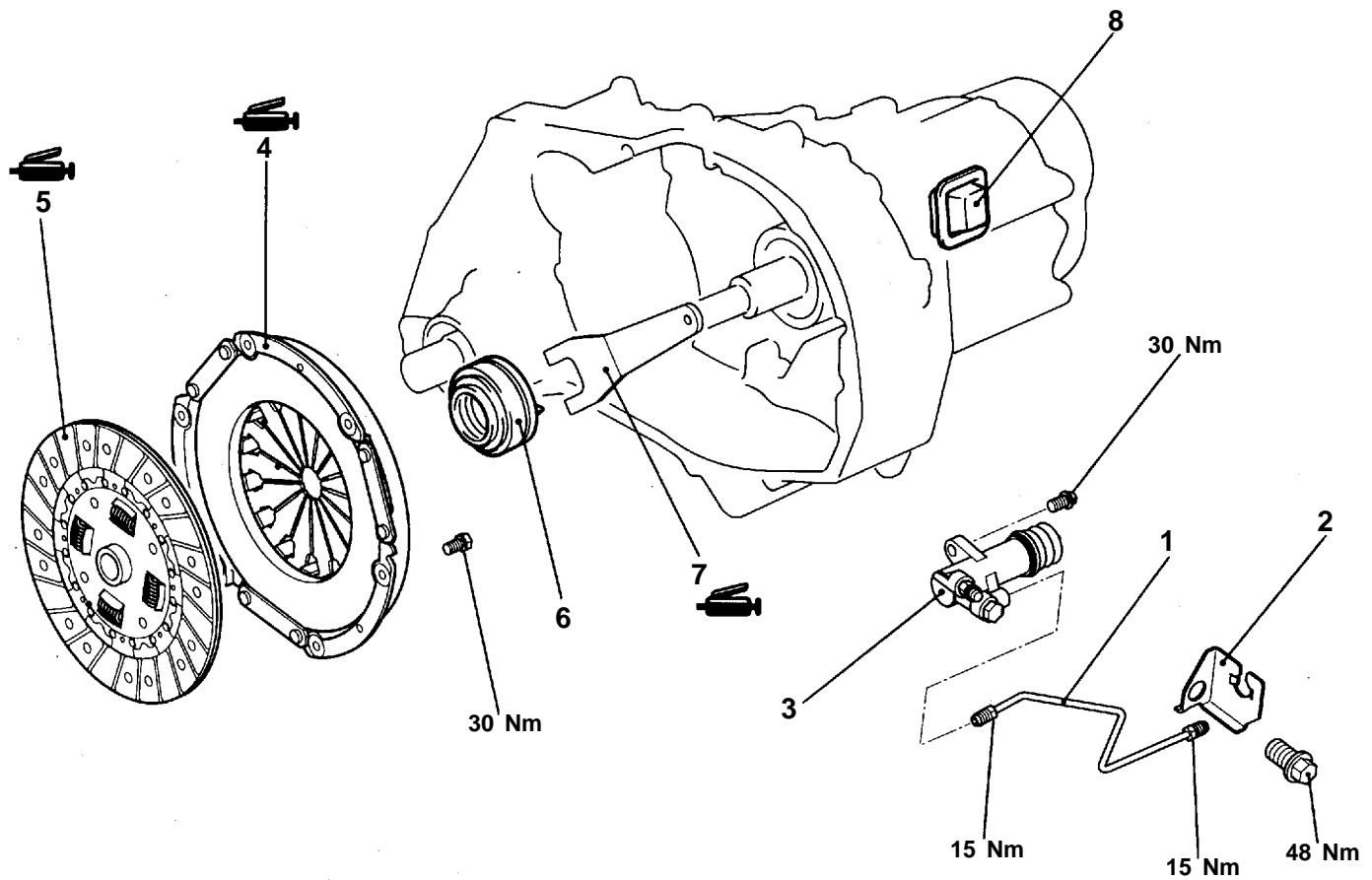
2. SPECIALVERKTYG

21200060015

Verktyg	Nummer	Namn	Ändamål
 MD998126	MD998126	Kopplingslamel- lens ledare	Anpassning av mitthålet i kopplingslamell

3. KOPPLING

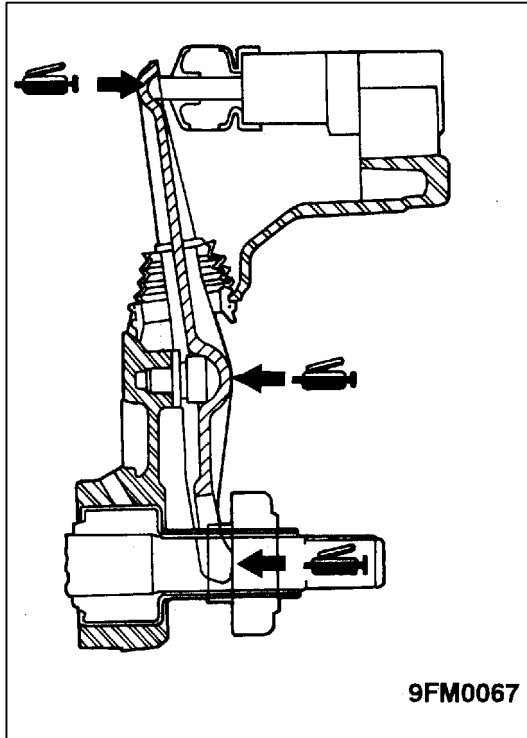
DEMONTERING OCH MONTERING



A9FM0069

Demonteringsföljd

- 1. Kopplingsrör
- 2. Kopplingsrörfäste
- 3. Urkopplingscylinder
- ▶B◀ 4. Kopplingskåpa
- ▶B◀ 5. Kopplingslamell
- 6. Urkopplingslager
- ▶A◀ 7. Urkopplingsgaffel
- 8. Urkopplingsgaffelns sko

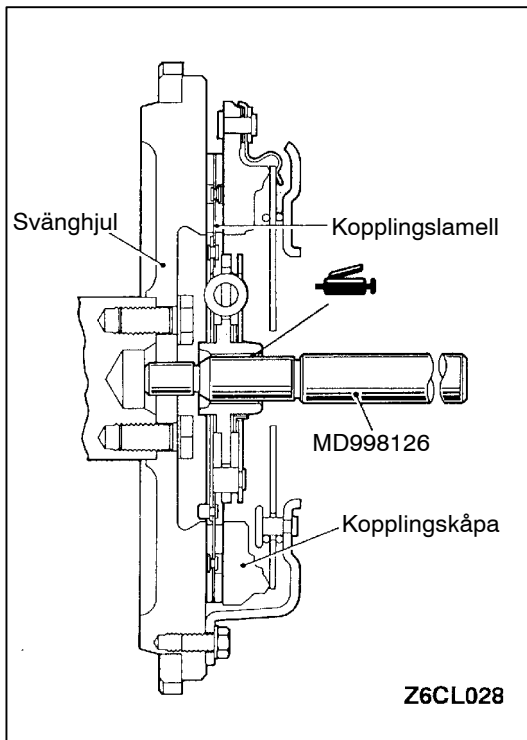


ÅTGÄRDER VID MONTERING

►A◄ SMÖRJNING AV URKOPPLINGSGAFFEL MED FETT

Föreskrivet fett:

mitsubishi originalfett, detaljnr. 0101011 eller likvärdigt



►B◄ MONTERING AV KOPPLINGSLAMELL/KOPPLINGSKÅPA

- (1) Smörj räfflorna på kopplingslamellen med föreskrivet fett. Använd en borste för att packa in fett i räfflorna.

Föreskrivet fett:

mitsubishi originalfett, detaljnr. 0101011 eller likvärdigt

- (2) Använd specialverktyget för att montera kopplingslamellen på svånghjulet.

KONTROLL AV KOPPLING

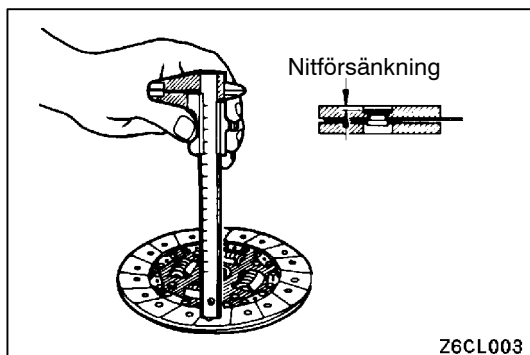
21200110031

KOPPLINGSKÅPA

- Kontrollera änden på membranfjäders för slitage och höjdavvikelser.
Byt ut membranfjäders när slitaget och eller höjdavvikelsen överstiger gränsvärdet.

Gränsvärde: 0,5 mm

- Kontrollera ytan på tryckplattan för slitage, sprickor och kärvhet.
- Kontrollera nitarna på låsplattan för glapphet. Byt ut kopplingskåpan när nitarna är glappa.

**KOPPLINGSLAMELL**

- Kontrollera ytan på kopplingslamellen för glappa nitar, ojämn kontakt, bristfälligheter på grund av att kopplingen kärvat och olje- eller fettfläckar. Byt vid behov ut kopplingslamellen.
- Mät nitförsänkningen. Byt ut kopplingslamellen när det uppmätta värdet inte stämmer överens med gränsvärdet.

Gränsvärde: 0,3 mm

- Kontrollera torsionsfjäders för spel och skador. Byt vid behov ut kopplingslamellen
- Montera kopplingslamellen på ingående axel och kontrollera glidförhållandena och spelet i rotationsriktningen. När lamellen inte glider mjukt eller spelet är för stort, måste kopplingslamellen rengöras. Montera lamellen på plats och kontrollera på nytt. Byt ut kopplingslamellen eller den ingående axeln om spelet fortfarande är för stort.

URKOPPLINGSLAGER**OBS!**

Urkopplingslagret är fyllt med fett. Tvätta inte urkopplingslagret med någon rengöringslösning.

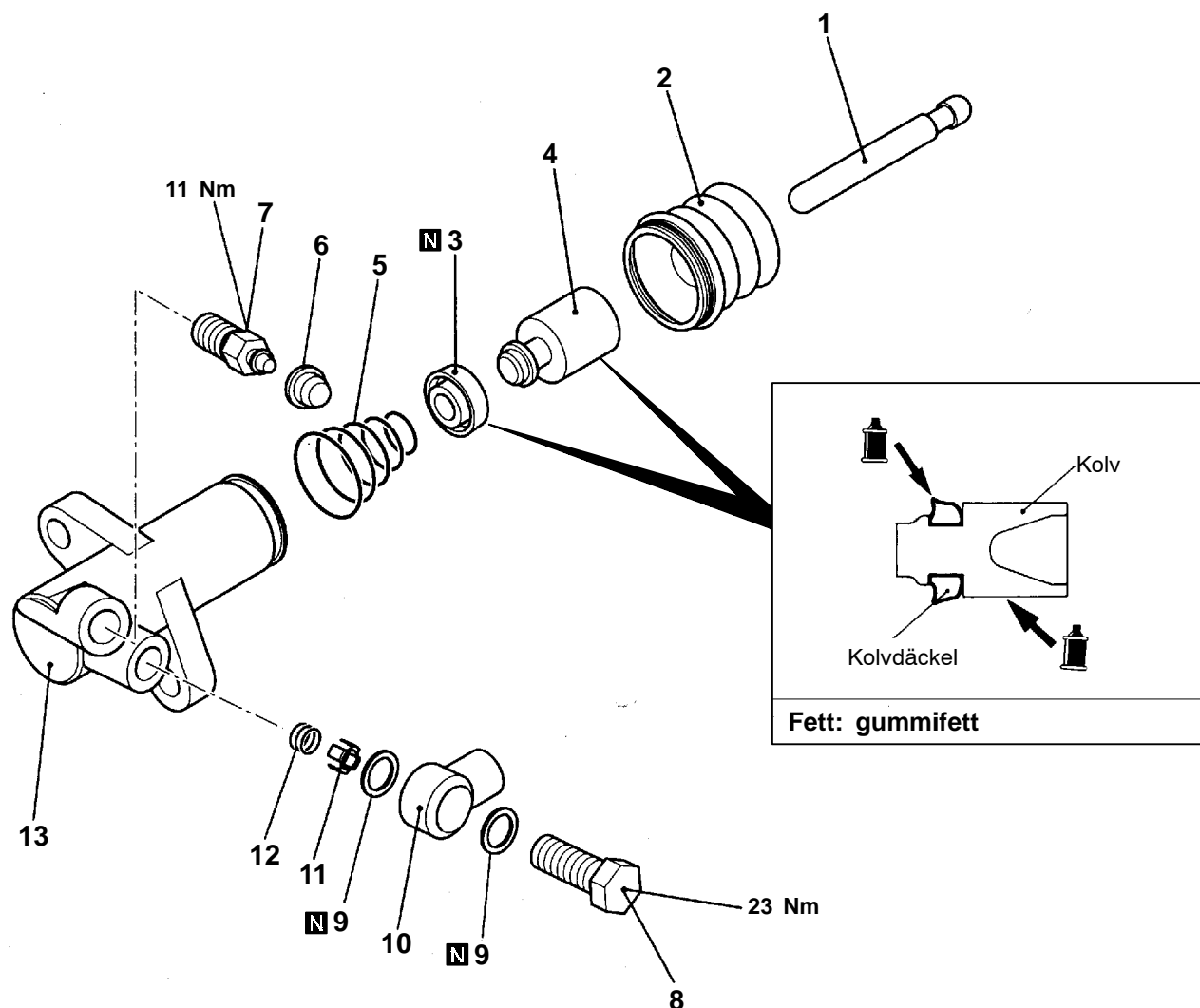
- Kontrollera lagret för kärvhet, skador, störljud eller bristfällig rotation. Kontrollera också membranfjädersytan för slitage.
- Byt ut lagret när lagrets anliggningsyta på urkopplingsgaffeln är ovanligt sliten.

URKOPPLINGSGAFFEL

- Byt ut urkopplingsgaffeln när lagrets anliggningsyta på gaffeln är ovanligt sliten.

4. URKOPPLINGSCYLINDER

ISÄRTAGNING OCH HOPSÄTTNING



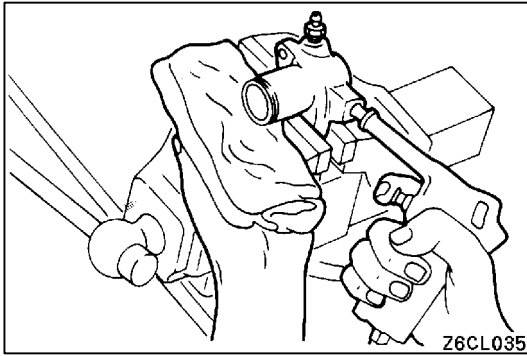
A9FM0068

Isärtagningsföljd

1. Stötstång
2. Sko
3. Kolvdäcket
4. Kolv
5. Koniskt fjäder
6. Lock
7. Avluftningsplugg
8. Rörkopplingsbult

9. Packning
10. Rörkoppling
11. Ventilblock
12. Tryckfjäder
13. Urkopplingscylander





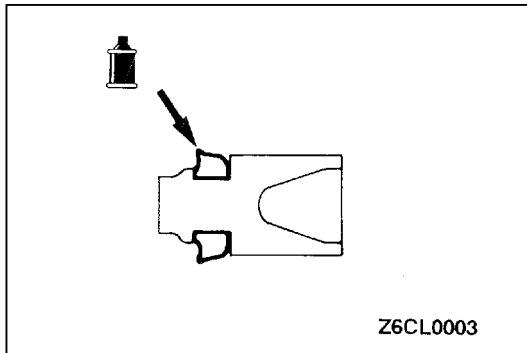
ÅTGÄRDER VID ISÄRTAGNING

◀A▶ DEMONTERING AV KOLV OCH KOLVDÄCKEL

Använd tryckluft för att demontera kolven ur urkopplingscylindern.

OBS!

1. Täck över med en handduk för att förhindra att kolven hoppar ut.
2. Blås försiktigt med tryckluft, så att bromsvätskan inte stänker.



KONTROLL AV URKOPPLINGSCYLINDER

21200160036

- (1) Kontrollera insidan i cylindern för repor och slitage.
- (2) Byt ut urkopplingscylindern när det finns repor på kolvdäckelns utsida, när kolvdäckeln eller klacken visar samma tecken på slitage som på illustrationen på denna sida.

ANM.